



Dr Anne-Sophie Guémann

Centre de référence des maladies héréditaires du métabolisme de l'enfant et de l'adulte du CHU de Lille

12 Juin 2023



Le Projet

- coordonné par l'équipe du centre de référence des maladies héréditaires du métabolisme de l'enfant et l'adulte du [CHRU de Lille](#)
- En lien très fort avec l'équipe de l'[AP-HP](#) (Dr Samia PICHARD, Dr Nadia BELMATOUG, M. François LAURENT, Mme Aude PION))
- Équipe de conception sur 2 sites: IDF et HDF
- avec la collaboration de la filière [G2M, du CETL](#), de 2 [patients experts](#), des associations de familles ([Vaincre les Maladies Lyosomales](#))...
- sélectionné par la DGOS suite à l'appel d'offre Programmes ETP 2019
- Avec l'aide d'[Edusanté](#) (organisme spécialisé dans la conception de programmes d'ETP) pour l'aide:
 - logistique, planification, organisation des réunions
 - de coordination (animation des réunions, respect des deadlines..)
 - à l'élaboration des ateliers et des outi



Dr Nadia Belmatoug, médecin hôpital beaujon, CETG
 Mmes Monia Bengherbia et Mme Yousfi Karima, ARC hôpital Beaujon
 Dr Edith Gatbois, médecin HAD
 Mmes Braud Delphine, IDE HAD
 Mme Delphine Genevaz, VML
 Mme Ekaterina Genty, maman expert d'un patient
 Dr Samia Pichard, pédiatre
 Mme Samira Zebiche, secrétaire coordinatrice au CETL

Mme Courapied Sandy, chargée de mission G2M
 M. Vincent Fremaut, infirmier coordinateur
 Dr Anne-Sophie Guémann, pédiatre
 Dr Marie-Noelle Lefebvre, pharmacien
 Dr Agathe Leleux, pharmacien
 M. Raphael Simonnet, patient expert

Mme Laurence Law, edusanté



Pour qui?

- Pour les patients âgés d'au moins de **12 ans**
- Et pour les **familles et aidants**
- Patients avec maladies lysosomales
- Traités par Enzymothérapie
- Par **voie intraveineuse**
- Traitement dispensé **à domicile ou à l'hôpital**
- Mais également des ateliers accessibles aux patients non actuellement traités
- Avec projet d'enzymothérapie ou non
- Résidants en **France**
- Ayant fait la demande avec leur médecin référent
- Discussion également d'une inclusion via l'association de patients VML et via la filière G2M



Référentiel de compétence

- Diffusion d'un questionnaire pour les patients et pour les soignants
- Via la filière G2M, le CETL et via l'association de patients VML
- Envoyés entre le 21/10/2020 (pour le questionnaire patient), le 27/10/2020 (questionnaire soignant) et le 11/11/2020
- 145 réponses pour les patients, 111 complètes
- 29 réponses de soignants intégrées pour réaliser le référentiel de compétence

Maladie de Gaucher	35.17%	51
Maladie de Fabry	17.24%	25
MSP1 (maladie de Hurler, Hurler-Scheie et Scheie)	14.48%	21
MSP2 (maladie de Hunter)	15.86%	23
MSP4 (maladie de Morquio)	2.76%	4
MSP6 (maladie de Maroteaux Lamy)	1.38%	2
MSP7 (maladie de Sly)	0.00%	0
Alpha mannosidose	0.69%	1
Maladie de Pompe	10.34%	15
Maladie de Wolman/Déficit en lipase acide lysosomale	2.07%	3
Autre (veuillez préciser)	0.00%	0
TOTAL		145

Questions concernant ce qu'ils savent de leur enzymothérapie

- le mode de fabrication,
- le mode d'action
- les effets attendus
- les modalités d'utilisation
- les surveillances réalisées
- les effets secondaires et leurs prises en charge

Avec un paragraphe pour ceux à domicile (y compris avec l'HAD) et ceux dont l'ES est réalisée à l'hôpital



Référentiel de compétence

A propos de l'organisation de son traitement :

- Participer au choix de l'administration de son ES : hôpital ou domicile ?
- Peser les avantages et les inconvénients des deux options
- Connaître les conditions nécessaires au traitement à domicile
- Prévoir l'organisation en termes d'approvisionnement, de temps, d'aménagement au domicile.
- Choisir un prestataire ou une infirmière libérale, s'accorder sur le protocole
- Concilier son travail professionnel ou ses études et ses traitements
- Concilier vie familiale et traitements

A propos de la maladie et du traitement :

- Savoir définir sa maladie
- Décrire sa cause et ses mécanismes
- Indiquer la fonction de l'enzymothérapie, son mécanisme d'action
- Lister les effets attendus de son traitement et son efficacité à long terme
- Décrire comment sont fabriqués les traitements et leur sécurité
- Détailler le suivi de la maladie et la traçabilité des événements

A propos de la surveillance de son traitement à l'hôpital ou au domicile :

- Surveiller son traitement
- Connaître les modalités d'administration
- Surveiller les constantes
- Savoir réagir en cas de réaction allergique ou effet inattendu
- Faire face aux situations inattendues : changement de prestataire, d'IDE, de protocole, panne de courant
- Organiser un déplacement en France ou à l'étranger



Thématique des ateliers

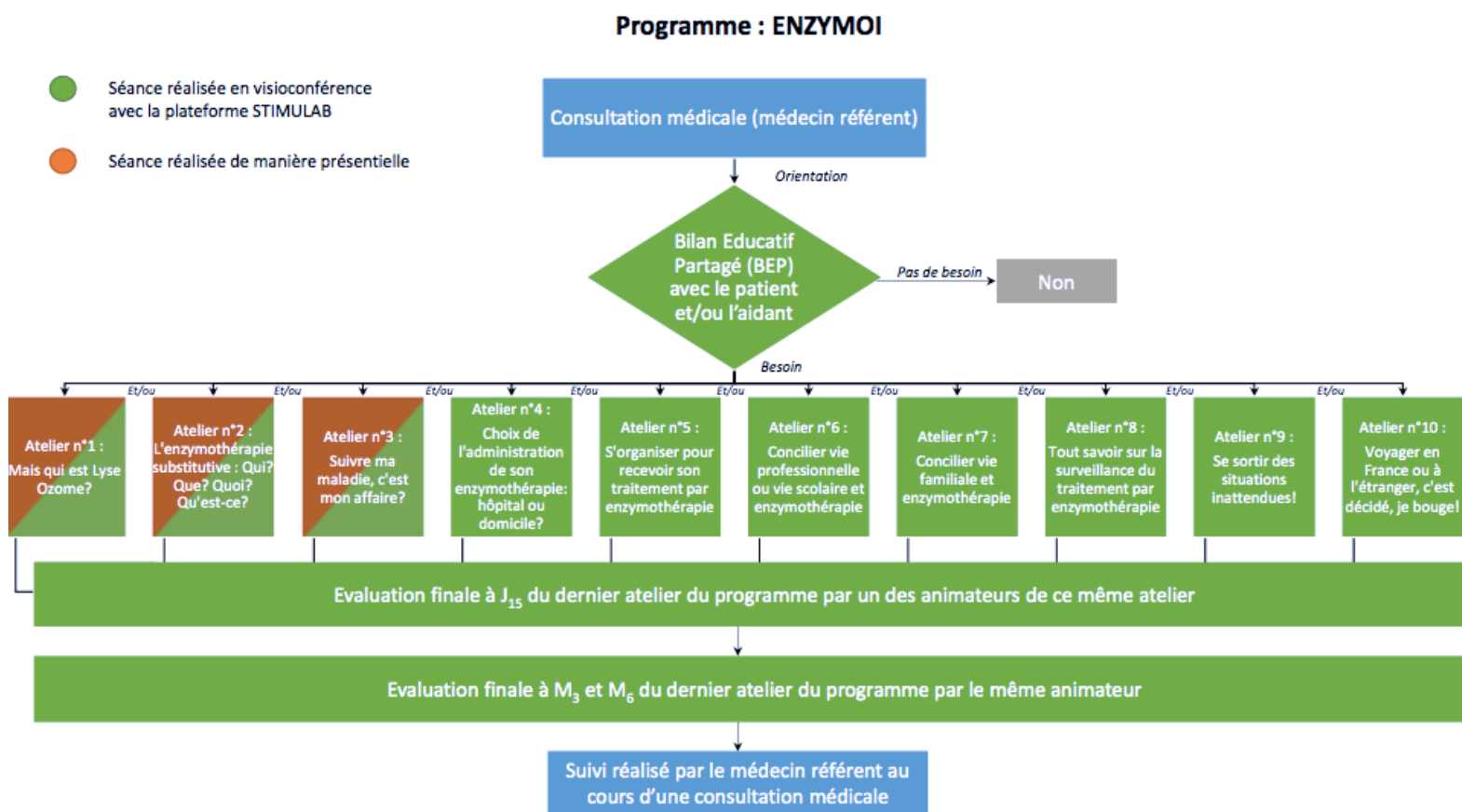
Les thématiques d'ateliers

<p>MALADIE ET TRAITEMENTS</p> <p>Atelier 1 : Les maladies enzymatiques</p> <p>Atelier 2 : Les traitements par E.S (ce que c'est, comment ils agissent, ... sont fabriqués, efficacité et E.I immédiat et à long terme</p> <p>Atelier 3 : Avoir des explications sur le suivi de la maladie (traçabilité des évènements, suivi médical, lien avec l'hospital)</p>	EQUIPE N°1
<p>PRÉVOIR SON TRAITEMENT À DOMICILE</p> <p>Atelier 4 : Participer au choix de l'administration de son ES : hopital ou domicile ?</p> <p>Atelier 5 : S'organiser pour recevoir son ES (les conditions, les contraintes, les options, s'approvisionner, s'organiser...)</p> <p>Atelier 6 : Concilier travail et ttt</p> <p>Atelier 7 : Concilier vie familiale et ttt</p>	EQUIPE N°2
<p>SURVEILLER SON TRAITEMENT À DOMICILE</p> <p>Atelier 8 : Surveiller son ttt. Connaître les modalités d'administration. surveiller les constantes, savoir réagir en cas d'EI</p> <p>Atelier 9 : Faire face aux situations inattendues : changement de prestataire, d'IDE, de protocole, panne de courant,</p> <p>Atelier 10 : Organiser un déplacement en France ou à l'étranger</p>	EQUIPE n°3



ATELIERS ENZY-MOI

- 1 Mais qui est Lyse Ozome ? (en présentiel ou distantiel)
- 2 L'enzymothérapie substitutive : Qui ? Que ? Quoi ? Qu'est-ce ? (en présentiel ou distantiel)
- 3 Suivre ma maladie, c'est mon affaire ? (en présentiel ou distantiel)
- 4 Choix de l'administration de mon enzymothérapie : hôpital ou domicile ?
- 5 S'organiser pour recevoir son enzymothérapie substitutive
- 6 Concilier vie professionnelle ou scolaire et enzymothérapie substitutive
- 7 Concilier vie familiale et enzymothérapie substitutive
- 8 Tout savoir sur la surveillance du traitement par enzymothérapie substitutive
- 9 Se sortir des situations inattendues
- 10 Voyager en France ou à l'étranger, c'est décidé, je bouge !





Atelier 1 : mais qui est Lyse Ozome ?

ATELIER 1 Mais qui est Lyse Ozome ?

Séance collective 1h à 1h30

Intervenant. Médecin ou infirmière familial.e des maladies de surcharge lysosomale

Objectifs. Expliquer les causes, les mécanismes et les conséquences des maladies lysosomales

Participants. Patients et parents de patients atteints de maladie lysosomale

Matériel.

- Blason de la maladie
- Planche anatomie corps entier
- Pincés à linge

Animation

Présentation tour de table : La première fois que j'ai entendu prononcé « maladie lysosomale » Bonjour je m'appelle ... et quand j'entends lysosome, ça me fait penser à ... ou l'image qui me vient à l'esprit est..

Temps 1 : Le blason de la maladie. L'animateur précise que les participants peuvent être atteints de différentes maladies mais qui ont toutes pour point commun d'être des maladies lysosomales. Le but est de mettre en commun toutes les connaissances du groupe sur ces maladies et de les regrouper en un blason. A l'aide de post-it, pouvez-vous inscrire tout ce que vous savez sur "les causes et mécanismes de votre maladie", "ses manifestations" et "ses conséquences au quotidien" et venir les placer sur le blason.

Questions de relance du groupe : *Que veut dire déficience ? Qu'est-ce qui explique les différences de sévérité entre patients ?*

Synthèse : l'animateur reprend ce qui a été dit et complète les connaissances, il peut souligner les points communs et les différences entre les maladies

Temps 2 : La planche anatomique. Question : *Quels sont les organes qui peuvent être atteints par votre maladie ? Pouvez-vous les situer sur le dessin ? Qu'est-ce que cela entraîne comme symptôme ?*

Temps 3 : *Vous avez dit que l'origine de ces maladies est génétique ? Qu'est-ce que cela veut dire ? Quelqu'un peut-il expliquer la transmission de la maladie à l'aide de ces pincés à linge qui représentent des chromosomes ?* Démo : pincés à linge (1 ou 2 démonstrations pour les maladies ..) **Détail de l'animation au dos de la fiche**

Temps 4 Synthèse : *Si vous deviez définir votre maladie en une phrase, que diriez-vous ?*

ATELIER 1 OUTILS

Blason . Planche anatomique. Arbre généalogique



Organes à faire figurer : os, cerveau, œil, foie, rate, muscle, cœur, oreille, nez+gorge, vertèbre



Détail de l'animation « pincés à linge »

Temps 1 : L'animateur présente les images d'un papa, d'une maman, d'un bébé

Il explique que lors de la conception chaque parent transmet un gène, le bébé en reçoit deux

Temps 2. L'animateur défait les pincés à linge et fait tirer aux participants en aveugle deux motiers de pincés à linge.

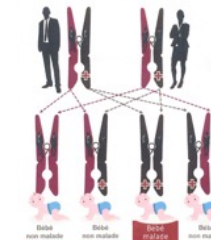
Qu'observe-t-on ? Il note les résultats au tableau

Il y a 3 situations possible : soit le bébé reçoit un gène rose et un gène gris, soit deux gènes gris, soit deux gènes roses.

Temps 3 . Il explique ensuite que lorsque le bébé est malade, cela se produit car le bébé a reçu deux gènes roses, un du père, un de la mère.

Mais lorsqu'il a comme ses parents un gène rose et un gène gris

as malade
gène clé : présentation du tableau



Messages clés :

- ce n'est pas le papa qui décide
- Ce n'est pas la maman qui décide
- C'est le hasard
- À chaque nouvel enfant, le risque d'avoir deux gènes roses est de 1/4

- En présentiel (formation initiale) ou en distanciel
- Discussion autour de ce qu'est un lysosome et une maladie lysosomale
- Notions de transmissions génétique
- Atteinte pluriorgane



Atelier 1 : mais qui est Lyse Ozome?



ATELIER 1 MAIS QUI EST LYSE OZOME ?

OBJECTIFS DE L'ATELIER : EXPLIQUER

- les causes
- les mécanismes
- et les conséquences des maladies lysosomales



ATELIER 1

LE BLASON DE LA MALADIE



Pouvez-vous prendre 5 minutes et noter

chacun pour vous

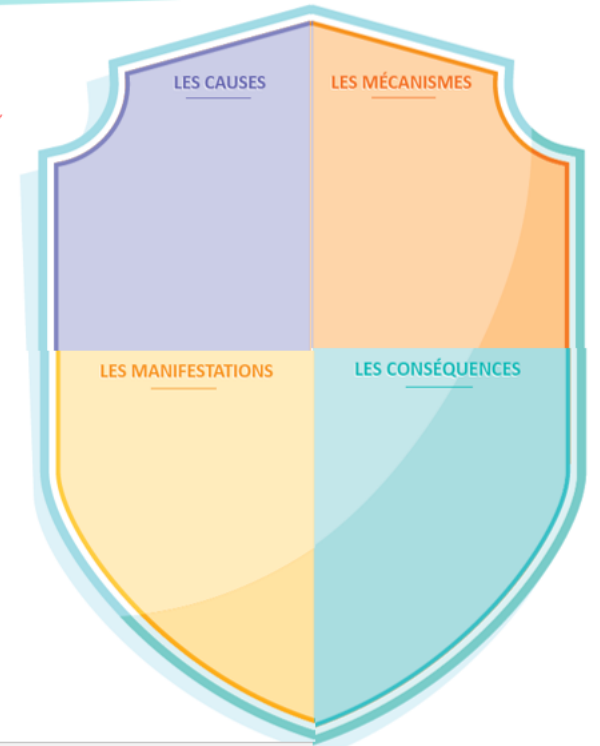
ce que vous savez sur :

les causes,

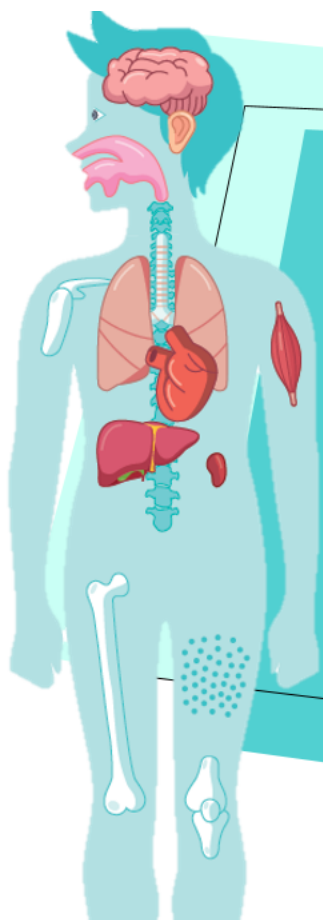
les mécanismes,

les manifestations,

et les conséquences de votre maladie



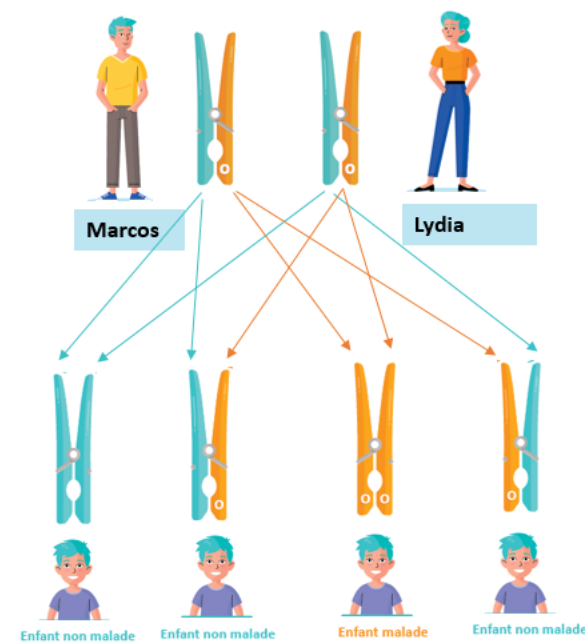
Atelier 1 : mais qui est Lyse Ozome?



Pouvez-vous mettre une croix sur les organes que vous pensez pouvoir être atteints par la maladie ?

Qu'est-ce que cela entraîne comme symptômes ?

La transmission autosomique récessive

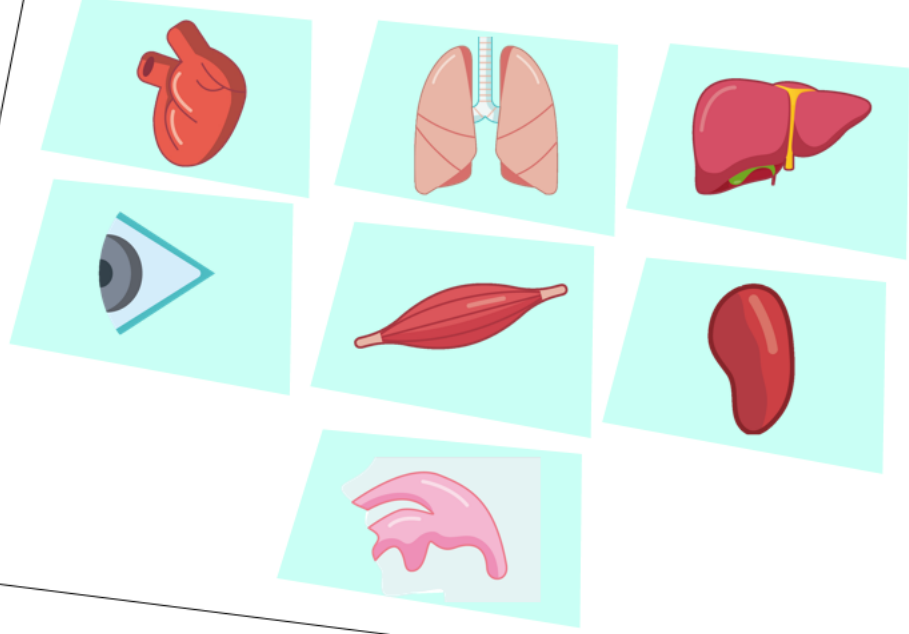


Dans le cas d'une transmission autosomique récessive, Ben sera atteint de la maladie s'il a reçu de ses parents les deux chromosomes oranges, dans un cas sur quatre

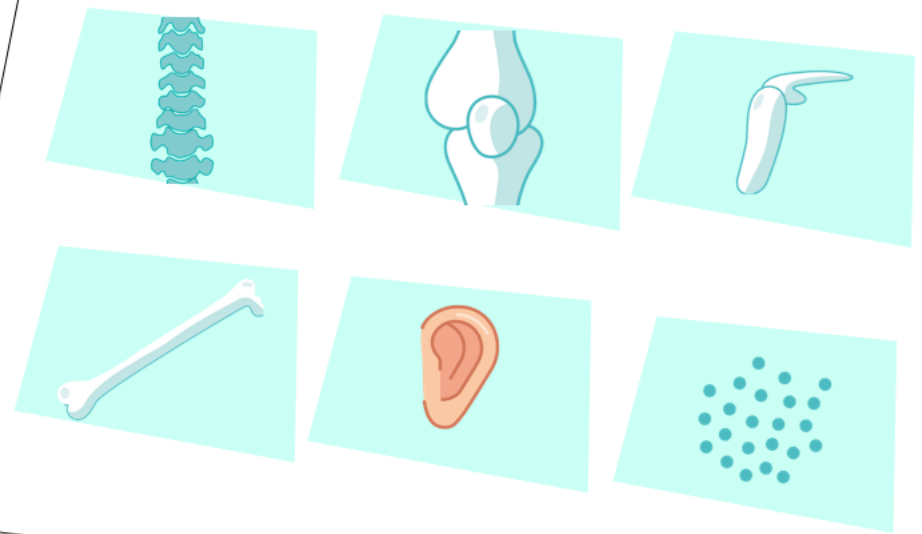


Atelier 2 : L'enzymothérapie: Qui? Que? Quoi? Qu'est-ce?

Pouvez-vous décrire avec vos mots l'effet de l'ES sur vos organes ?



Pouvez-vous décrire avec vos mots l'effet de l'ES sur vos organes ?





Atelier 3 : Suivre ma maladie, c'est mon affaire?

ATELIER 3

Suivi de la maladie

OBJECTIFS DE L'ATELIER :

- Identifier les acteurs du suivi
- Connaître le parcours hospitalier et extra-hospitalier
- Gagner en autonomie dans la gestion de la maladie

Quels symptômes doivent me faire consulter rapidement ?

Pourquoi voir mon cardiologue, hématalogue, neurologue, néphrologue... régulièrement ?

Qui doit prendre rdv avec le médecin expert concernant le suivi de ma maladie ?

Equipe verte SCORE 0

Equipe orange SCORE 0

LE SUIVI DE LA MALADIE

QUI ?

QUOI ?

COMMENT ?

POURQUOI ?



Atelier 4 : participer au choix de l'administration de son ES: Hôpital ou domicile?

ATELIER 4
Participer au choix de l'administration de son Enzymothérapie substitutive :
hôpital ou domicile ?

OBJECTIF DE L'ATELIER :

- Participer au choix de l'administration de son enzymothérapie substitutive.

Nous allons vous faire lire des témoignages qui proviennent d'une enquête. Ce sont des expériences vécues, des avis particuliers qui pourront vous montrer les différences entre le traitement à domicile et à l'hôpital.

ATELIER 4
Les témoignages

1. Je crains de venir à l'hôpital en période de COVID, avec tout ce monde.
2. Les infirmières à l'hôpital piquent plus facilement, elles ont plus l'habitude.
3. Ce qui est important pour moi, c'est de voir toujours les mêmes professionnels.
4. Je suis très attaché.e à l'équipe d'infirmières de l'hôpital.
5. J'ai pu choisir l'infirmière qui vient à domicile, elle m'a été recommandée.
6. L'infirmière libérale n'est pas très régulière, ses horaires varient pas mal et souvent on l'attend.
7. Ça me pèse de prendre une demi-journée chaque semaine pour venir à l'hôpital.

ATELIER 4
CONCLUSION : VOTRE COEUR BALANCE ?

Tour de table : L'animateur demande à chacun, après cette discussion s'il est plus en faveur de faire ses perfusions à l'hôpital ou à domicile ? et place un pion sur l'échelle sur ces indications (soit en déplaçant le pion en ôtant le mode diaporama, soit en marquant avec l'outil annoter de zoom la lettre du pion sur la bande). Il lui demande d'explicitier son choix : et pourquoi préférez-vous ...?

PS : il a été question d'un film sur l'enzymothérapie (voir avec [ASGuemann](#) / G2M/patients/vidéo/[ludotheque](#) ou tutoriel ou doc)

L'animateur lit les témoignages et demande aux participants de noter sur un papier à coté d'eux : 5-6 témoignages avec lesquels ils sont d'accord

Puis il affiche les 4 diapo une à une et demande aux participants de noter les numéros des témoignages qu'ils ont retenus, le groupe discute ensuite les témoignages les plus importants indiqués par le groupe



Atelier 5 : s'organiser pour recevoir pour ES

ENZY MOI

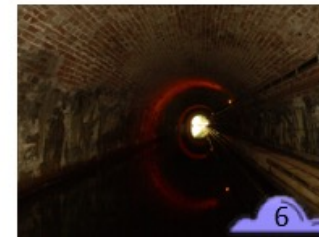
ATELIER 5

S'organiser pour recevoir son Enzymothérapie Substitutive

OBJECTIFS DE L'ATELIER :

- Prendre conscience de l'organisation nécessaire du traitement à l'hôpital ou à domicile et des responsabilités qu'il implique
- Prévoir et organiser son traitement

Dites-nous quel chemin représente pour vous le mieux l'organisation de votre traitement à l'hôpital ou à domicile ?





Atelier 5 : s'organiser pour recevoir pour ES

QUESTIONS À 3 POINTS	1	2	3	
QUESTIONS À 2 POINTS	4	5	6	
QUESTIONS À 1 POINT	7	8	9	10

QUESTIONS À 3 POINTS	1	2	3	4	
QUESTIONS À 2 POINTS	5	6	7	8	
QUESTIONS À 1 POINT	9	10	11	12	13

Question n°1
 Quelles sont les conditions à remplir pour recevoir son traitement à domicile ?

Question n°7
 Comment sont organisés les locaux de l'hôpital ?

Question n°6
 À quoi sert le carnet de liaison ?

Question n°10
 Suis-je au point sur la surveillance du traitement et les mesures à prendre ?



Atelier 6 : Vie professionnelle et vie scolaire

ENZY MOI

ATELIER 6

Concilier vie professionnelle ou scolaire et maladie

OBJECTIFS DE L'ATELIER :

- Trouver des solutions aux difficultés professionnelles ou scolaires
- Savoir à qui s'adresser



Jérémy, 29 ans, informaticien en entreprise, doit se rendre à l'hôpital pour sa perfusion, une matinée tous les 15 jours.

Depuis un an qu'il est traité, pour réaliser les perfusions, il a pu se débrouiller en posant des jours de congés ou des RTT, ce qui lui a évité de dire qu'il était atteint d'une maladie chronique. Mais maintenant, non seulement ses congés sont épuisés mais plusieurs de ses collègues le regardent bizarrement et se demandent pourquoi il est absent avec une telle régularité.

Jérémy se demande s'il doit dire au travail qu'il est malade ?

Qu'en pensez-vous ?



Qu'est-ce qu'il risque s'il le dit ? Et s'il le cache ?
À qui le dire ? Que dire ? Comment le dire ?



- Discussion avec les patients autour des situations qu'ils ont déjà vécu ou qu'ils pourraient vivre
- Possibilité de **trouver des solutions** autour des situations liées à la scolarité ou au milieu professionnel
- Identifier les **acteurs** qui pourraient aider
- Echange d'expériences +++



Atelier 7 : Vie familiale



ATELIER 7

Concilier vie familiale et maladie

OBJECTIFS DE L'ATELIER :

- Trouver des solutions aux difficultés familiales
- Savoir à qui s'adresser

Pour concilier votre vie familiale et votre maladie, vous devez faire face à des situations particulières parfois difficiles. Voici 4 de ces situations, je vous propose de choisir celles dont vous voulez parler aujourd'hui.

1. RECEVOIR SA PERFUSION À DOMICILE EN PRÉSENCE DES ENFANTS



2. ET LES FRÈRES ET SŒURS ?



2. ET LES FRÈRES ET SŒURS ?



3. AVOIR UN DEUXIÈME ENFANT



4. RESPONSABILITÉ DE LA TIÈRE PERSONNE



ATELIER 7



Julia avait l'habitude pour le traitement de son fils Pierre (7 ans, traité les mercredis après-midis de 14h à 18h30 toutes les semaines en HDJ) d'amener aussi son petit frère, Marcos, 3 ans. En service de pédiatrie tout était fait pour l'accueil des familles, et cet après-midi en famille était devenu un moment de jeu collectif. Mais depuis la Covid, il n'en est plus question et Julia doit laisser Marcos à sa grand-mère. Quand elle retrouve Marcos le soir de la perfusion à 19h, Marcos boude et Julia réalise qu'elle ne pourra jamais accorder autant de temps à son deuxième enfant.

Qu'en pensez-vous ? Que pourrait faire Julia ?



Atelier 8 : Tout savoir sur la surveillance de l'ES

ENZY MOI

ATELIER 8

Surveillance et traitement par enzymothérapie Substitutive

OBJECTIFS DE L'ATELIER :

- Surveiller son traitement
- Connaître les modalités d'administration
- Surveiller les constantes
- Savoir réagir en cas d'effet indésirable

Question n°1

Comment vous organisez-vous à votre domicile pour réaliser les perfusions dans les meilleures conditions ?

Je m'assure que j'ai :

- Tous les traitements qui figurent sur l'ordonnance :
- prémédication douleur : patch Emla, bouteilles de MEOPA
- trousse d'urgence : corticoïde, polaramine, adrénaline (stylo anapen) ...
- l'enzyme à perfuser conditionnée comme il le faut



Question n°5

Pourquoi une tierce personne doit-elle rester auprès de vous durant la perfusion ?

Par sécurité, un adulte doit rester auprès de vous en cas de réaction à la perfusion pour pouvoir appeler le médecin ou les urgences si besoin

QUESTION 1 à 3 points	QUESTION 2 à 3 points	QUESTION 3 à 3 points	QUESTION 4 à 3 points
QUESTION 5 à 2 points	QUESTION 6 à 2 points	QUESTION 7 à 2 points	QUESTION 8 à 2 points
QUESTION 9 à 1 points	QUESTION 10 à 1 points	QUESTION 11 à 1 points	QUESTION 12 à 1 points



Atelier 9 : Sortez-vous vous-même des situations inattendues!

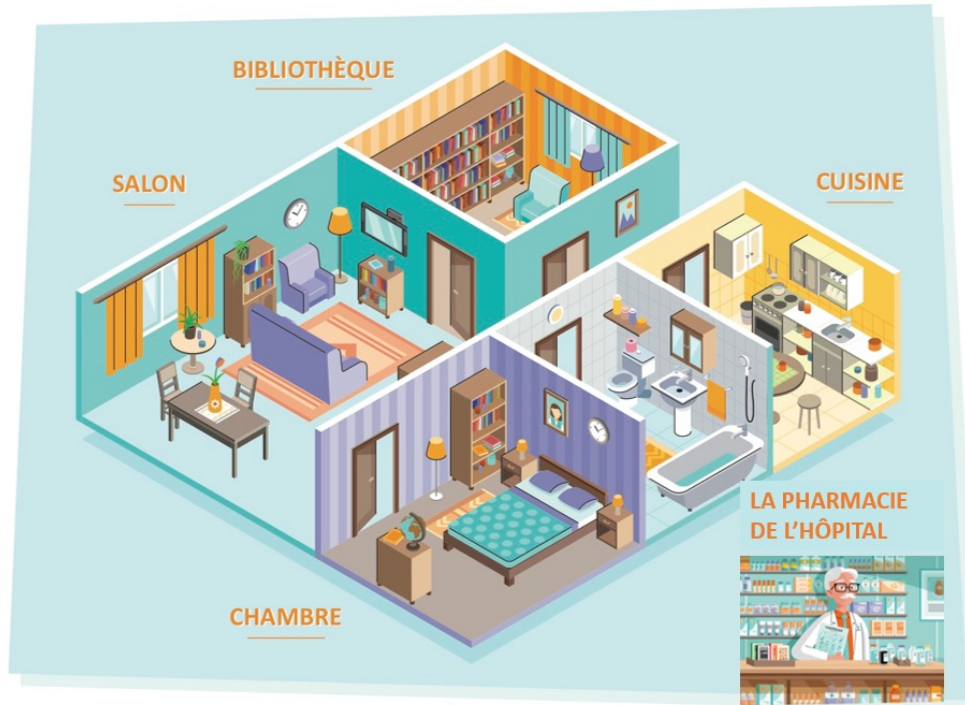
ENZY MOI

ATELIER 9

Faire face aux situations inattendues

OBJECTIFS DE L'ATELIER :

- Connaître les situations les plus fréquentes pouvant poser problème avec l'enzymothérapie substitutive
- Trouver des solutions pour permettre le traitement en sécurité et en confiance



Le plan de votre appartement, vous vous précipitez dans la chambre...



Vous êtes agent secret et vous rentrez de mission. Vous êtes traité pour une maladie lysosomale pour laquelle vous recevez une enzymothérapie à votre domicile une fois par semaine durant 3 heures avec 4 flacons, par un prestataire à domicile. Lorsque vous arrivez dans votre appartement, vous vous apercevez que vous avez été cambriolé et qu'il n'y a plus de quoi faire votre enzymothérapie.

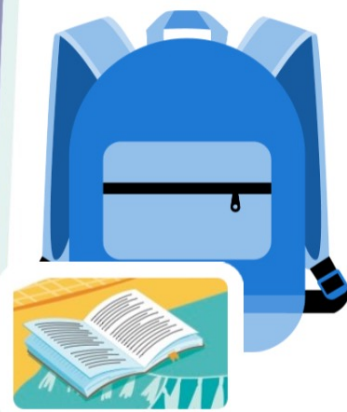


Atelier 9 : Sortez-vous vous-même des situations inattendues!





Atelier 9 : Sortez-vous vous-même des situations inattendues!



Vous vous dites que c'est trop tard pour tout réorganiser, vous décidez d'abandonner le traitement, vous prenez le livre, vous vous couchez, et vous décidez de lire ce livre durant toute la journée. Tant pis, c'est le destin.





Atelier 9 : Sortez-vous vous-même des situations inattendues!



Votre pharmacien ne relit pas l'écriture de votre médecin sur l'ordonnance. Il ne sait pas quelle enzymothérapie vous est destinée. Il vous propose donc un carton comprenant 4 boîtes avec des enzymothérapies pour que vous lui disiez laquelle est la vôtre.





Atelier 9 : Sortez-vous vous-même des situations inattendues!





Atelier 9 : Sortez-vous vous-même des situations inattendues!



Cette infirmière-zombie ne vous convient pas du tout. Vous n'en voulez plus chez vous ! Vous prenez la batte de base-ball pour vous en débarrasser définitivement. Vous préférez vous débrouiller seul.e pour vos perfusions. Que pensez-vous de cette décision ?





Atelier 10 : organiser un déplacement

ATELIER 10
Organiser un déplacement en France ou à l'étranger

OBJECTIFS DE L'ATELIER :

- Anticiper et organiser la continuité de ses perfusions par enzymothérapie substitutive lors d'un déplacement en France ou à l'étranger

- Discussion avec les patients autour des situations qu'ils ont déjà vécu ou qu'ils pourraient vivre
- Possibilité de **trouver des solutions**
Identifier les **acteurs** qui pourraient aider
- Echange d'expériences +++

ENZY MOI **ATELIER 10**
CAS SITUATION



Martin habite et souhaiterait partir en vacances à ...
Que doit-il prévoir et organiser ?

Flavie habite en France et souhaiterait partir en vacances en ...
Que doit-elle prévoir et organiser ?



*Qui sont Martin ? Flavie ?
Âge, situation, maladie,
traitement, traits de
caractère...*

*Le déplacement :
où, durée, saison, but ?*

*À quoi doivent-ils penser pour
organiser ce déplacement au
mieux ?*

Qui peut les aider ?

**Vous avez 20 minutes
pour répondre à ces questions !**



Flyer de présentation



10
ATELIERS DE
GROUPE

LE PROGRAMME ENZY-MOI A ÉTÉ ELABORÉ PAR UN GROUPE D'EXPERTS EN LIEN AVEC L'ASSOCIATION VML, AVEC LE SOUTIEN D'ÉDUSANTÉ ET LE FINANCEMENT DE LA DGOS



ENZY MOI Programme d'éducation thérapeutique destiné aux patients traités par enzymothérapie substitutive

L'ENZYMOTHÉRAPIE SUBSTITUTIVE

L'**enzymothérapie de substitution** est un traitement qui consiste à administrer une enzyme fabriquée artificiellement pour remplacer l'enzyme naturelle manquante (du fait d'une maladie génétique). Ce traitement de substitution a pour but de prévenir l'apparition des symptômes qui résultent de l'absence de l'enzyme naturelle dans l'organisme.

UN PROGRAMME PERSONNALISÉ

Pour qui ?

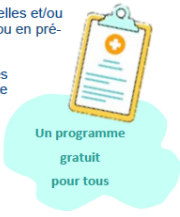
Enzy-moi est un programme destiné aux patients de plus de 12 ans et/ou parents-aidants d'enfants atteints d'une maladie lysosomale traitée par enzymothérapie substitutive intra-veineuse

Pourquoi ?

- Ce programme propose 10 ateliers pour répondre à vos questions, vous aider à gérer votre maladie et votre traitement au quotidien et ainsi améliorer votre qualité de vie.
- Pour vous informer sur le traitement de votre maladie
- Pour comprendre l'enzymothérapie substitutive
 - Pour répondre à vos interrogations sur le traitement à domicile
 - Pour vous aider à mieux concilier vie quotidienne et enzymothérapie
 - Pour vous préparer à faire face aux situations inattendues

EN PRINCIPE COMMENT CELA FONCTIONNE

- Un professionnel de santé du service m'informe de l'existence du programme ENZY-MOI.
- Je discute avec lui et décide d'y participer ou non
- Si je suis souhàite participer, je rencontre un professionnel de santé lors d'un entretien individuel.
- Je parle avec lui de mes difficultés, de mes attentes et je lui pose toutes mes questions
- Nous convenons ensemble du programme adapté à mes besoins.
- Je participe aux séances éducatives individuelles et/ou collectives selon mes besoins (en distanciel ou en présentiel)
- Tous les documents nécessaires aux séances seront disponibles en ligne sur une plateforme dans un espace personnel sécurisé
- À la fin, je fais le point sur ce qu'elles m'ont apporté.



ATELIERS ENZY-MOI

- 1 Mais qui est Lyse Ozome ? (en présentiel ou distanciel)
- 2 L'enzymothérapie substitutive : Qui ? Que ? Quoi ? Qu'est-ce ? (en présentiel ou distanciel)
- 3 Suivre ma maladie, c'est mon affaire ? (en présentiel ou distanciel)
- 4 Choix de l'administration de mon enzymothérapie : hôpital ou domicile ? (distanciel)
- 5 S'organiser pour recevoir son enzymothérapie substitutive (distanciel)
- 6 Concilier vie professionnelle ou scolaire et enzymothérapie substitutive (distanciel)
- 7 Concilier vie familiale et enzymothérapie substitutive (distanciel)
- 8 Tout savoir sur la surveillance du traitement par enzymothérapie Substitutive (distanciel)
- 9 Se sortir des situations inattendues (distanciel)
- 10 Voyager en France ou à l'étranger, c'est décidé, je bouge ! (distanciel)





En pratique

- Réalisé:
 - > Dépôts des dossiers aux niveau des ARS IDF et HDF en **sept 2021**
- En cours
 - > Finalisation de la relecture des outils en cours
 - > Mettre en place l'ETP avec **STIMULAB (plateforme d'e-ETP)**
 - > Crash Test avec certains patients pour tester les ateliers sur la plateforme STIMULAB (atelier 9 le 1^{er} juin)
- Et après
 - > Demande d'inscription par un médecin suivant le patient: demandes à réaliser certains ateliers en fonction des besoins identifiés par le médecin et le patient/;
 - > Inscription sur STIMULAB
 - > Recrutement au sein d'une équipe bienveillante et dynamique: aide au DEP, animation d'ateliers, bonnes idées, recrutement de patients...
 - > Diagnostic éducatif partagé réalisé par visio sur la plateforme STIMULAB
 - > Mail de synthèse envoyé au médecin référent à la fin du programme





Merci à tous de votre attention!

